

MANIFESTATIONS

Powered by



STICHTING
ART & TECHNOLOGY

GENOMINEERDEN EN HUN PROJECTEN

ARTEZ ARNHEM

Guido van der Kooij - Interscope

MINERVA GRONINGEN

Monika Romanowska - Cocoon

Marja Venckuté - You are the U in U-niverse

AKV ST. JOOST DEN BOSCH

Yujia Lin - D@ N@T STAND@ MY GRAVE AND WEEP

AKV ST. JOOST BREDA

Ruben Maas - Rediscover Your Rhythm

Clim Stoopen - Dickpic Photobooth

FONTYS TILBURG

Sebastiaan Schoonen - Design For A Heavy Future

HKU UTRECHT

Nonna Hoogland - We Never Change

Merel Dijkman - What A Beautiful Day to Cancel Somebody

Loïs Pagie - De Frontlinie

Andre Konings - Liminal

Roxy van Kemenade - Phygital Worlds

Noa Zonderland - Verwonderwezens

Derk Roelofsen - Corp Protocol

TU/E UNIVERSITEIT EINDHOVEN

Jules Sinsel - Entanglement in Machine Learning

KABK DEN HAAG

Silke Riis - Shadow Dwellers

Jaime Arturo Verheij - EGODEATH

Tevin Blancheville - Kanonnenvoer 22 / Fodder 22

RIETVELD AMSTERDAM

Félicie Vitrai - Infinita o'Clock

Layla Gijzen - Alternative Openings

Shai Datauker - The Invisibility of Things

Lana Bolkvadze - Sounding Ocean

THESEUS

Guido van der Kooij



INTERSCOPE

Guido van der Kooij

Inter-scope is a reintroduction of early cinema devices in the twentieth-first century. The name inter-scope translates to between(inter) image(scope). This derives from Latin as the analog devices also were named in Latin like the kineto(moving) scope(image). These devices around the 1900s all shared a fundamental element that made it possible to discover/perceive the moving image. The Shutter was a brief pause or break that allowed us to distinguish the moving image from the visual blur. This pause is a characteristic of natural life.

It's the dot that separates sentences and lets us process information. It's the blink of our eyes that is there to perceive the world around us. It's the light that falls on the lens of a camera and gets closed off to capture an image. And in the cinema devices are able to show us the moving image. However, in our digital devices, these interruptions aren't perceivable anymore. In the kinetoscope, all the technique was visible to the naked eye. The film, the motor, the box, and the shutter. Something that in our electronic devices has become a black box. Our screens can produce an seemingly endless loop of content that is presented to us in 60 frames per second and capable of even higher frame rates. It makes humans a spectator where the algorithms take control and humans find themselves in a constant state of reacting and feeding the algorithms with their needs.

These algorithms based on their user's preferences can come up with hundreds if not millions of new videos to show making it seem like an endless film.

When I find myself on social media the scrolling takes me back into the unperceivable visual blur that was once overcome to create the moving image. Being on social media becomes a meaningless scrolling sensation where I can't even remember what videos I watched 20 seconds ago.

In the Inter-scope I reintroduce the interruptions that are necessary to process what we are watching, taking the content on the social media platform TikTok and placing it in the context of film. Reinstating a physical location and relation to the medium.

The content has been curated by me. I see a similar kind of explorative behavior that happened in the 1900s and in the present. Where in 1900 the companies experimenting with film there were quite literal translations.

Remediations of theater onto film make humans act very weird and awkward in front of a camera. On social media, there is also this awkward human behavior in the sense that they are looking for ways to go viral. They are exploring the human body in ways that gain the most likes and followers to get picked up by blacked-off algorithms they do not understand. Exploring the medium. It's also what happens when you give access to the medium of film with all the video-editing software and millions of users.



PARTNERS

-

WAT IS DE TECHNOLOGISCHE INSTEEL?

Tegenwoordig wordt social media overal als vrij normale bezigheid gezien en houdt veel mensen dagelijks bezig maar zo vanzelfsprekend is dat allemaal niet. De micro-temporale processen achter onze technologie heeft zoveel impact op ons dat we ons niet kunnen beseffen wat we aan het kijken zijn. Er wordt zoveel voor ons bepaald. Denk maar aan de lach banden in een sitcom die bepalen of we iets grappig moeten vinden of niet.

WAAROM IS HET WERK VERNIEUWEND?

Ik denk dat het vooral vernieuwend is omdat je social media niet zo snel als film ziet maar als een medium op zich. Door dit weer terug te betrekken op het verleden kan je dit verband beter leggen. Het werk trekt je ook mee in de eindeloze scroll op het moment dat hij begint te draaien. Op deze manier hoop ik mensen het inzicht te geven dat je zelf niet de controle hebt.

WAAROM IS HET WERK KRITISCH?

Het is eigenlijk een heel beschouwend werk en visualiseert het gebruik van een social media platform in een fysiek apparaat. Het probeert de impact weer te geven van de algoritmes die ons dagelijks leven beheersen. En ook het belang van het herevalueren van de technologie die we gebruiken en de content die we produceren.

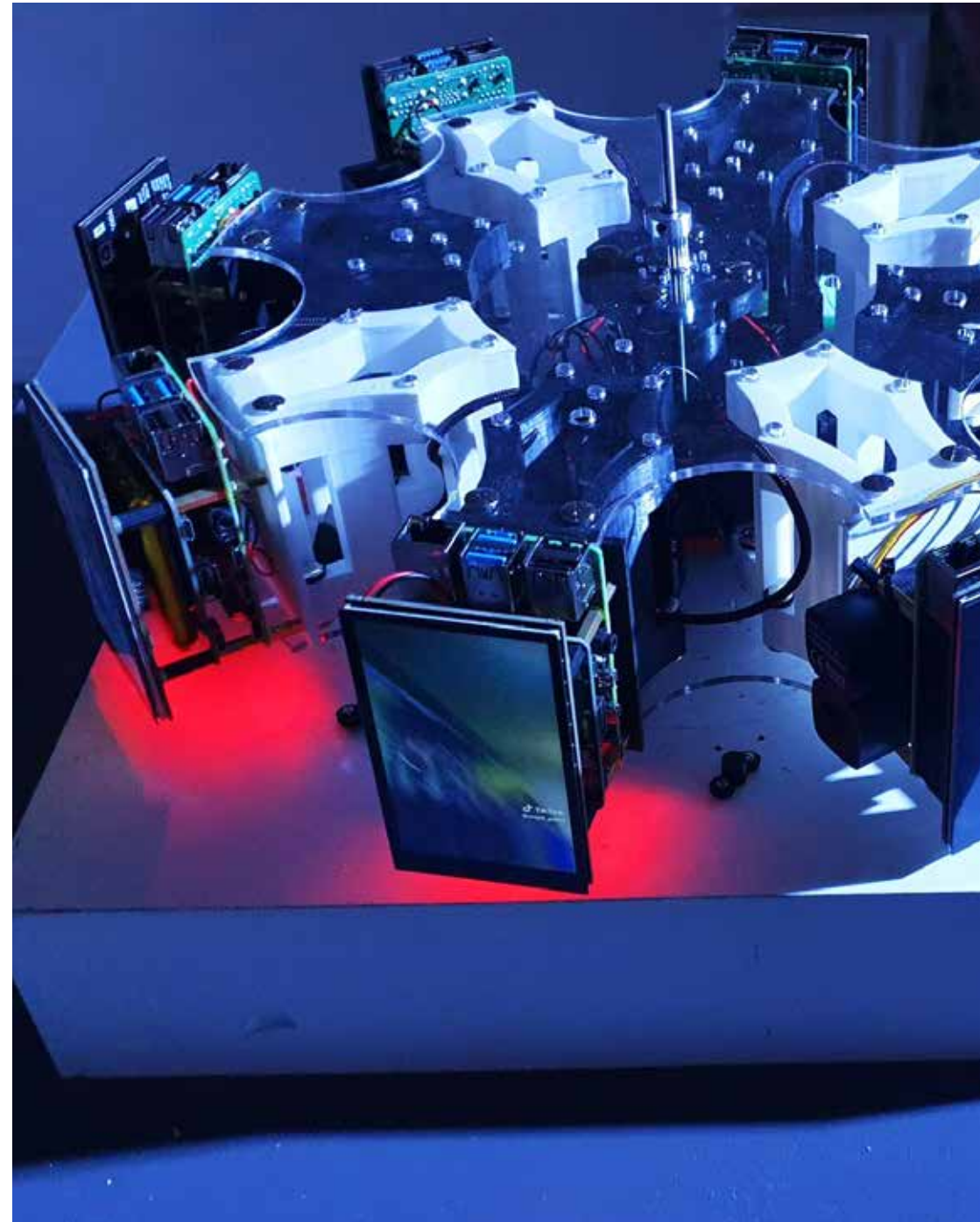
WAAROM IS HET WERK TOEGANKELIJK?

Het kan interesse opwekken bij zowel mensen die social media gebruiken als niet. Het kan interesse opwekken door het apparaat zelf, veel mensen kennen de cinema apparaten zoals de kinetoscope of de zoötroop. Ook voor degene die dat niet kennen kunnen geïntrigeerd zijn door het social media aspect. En verder geeft het een visueel interessant beeld. Door de schermen en de draaiende beweging.

LINKS:

Website: <https://guidovanderkooij.nl/>

Instagram: [guidospace](#)





COCOON

Monika Romanowska

MINERVA GRONINGEN

COCOON

Monika Romanowska

Cocoon is an experimental space, where you experience low-stimuli surrounding. It is designed to help you calm down your mind, which is often bared to overstimulation. It is a small, one-person capsule that uses natural elements to achieve its goals. In the spirit of synthetic design, I created a space that you can enter whenever you feel like you are exposed to too many stimuli, in which you can take a deep breath and just be.

Your mind is being transferred into a different place using water elements. It is because the water was proven to be enormously helpful in calming one's nerves. It is called the Blue Health Phenomenon- the secret of happiness. Comfort and relaxation are the keys to this project. This idea came from a place of extreme stress that I was experiencing, even burnout. By designing for an individual, I came to design for other people as well.



PARTNERS

-

WAT IS DE TECHNOLOGISCHE INSTEЕК?

My technological view is simple. I work with light that resembles water. I move it and then the waves appear. That's all the magic.

WAAROM IS HET WERK VERNIEUWEND?

My work is innovative because it helps people to calm down, clean their mind- get rid of all the stimuli around them. They enter it, allow themselves to emerge in this new world, where water and nature do its job. They focus their minds on water movements and then they forget about anything else.

WAAROM IS HET WERK KRITISCH?

My work is showing people the need to slow down and to take their feelings seriously. Our mental health is just as important as physical health. Going into my capsule and experiencing low-stimuli space can be the beginning.


WAAROM IS HET WERK TOEGANKELIJK?

My work is universal. Everyone who feels overwhelmed at any moment can use my capsule. That was the entire point of it. Placed on the street, in hospital, place of work- you see it and you can just enter it and use its magic!

LINKS:

Instagram: [@mrdesign_studio](https://www.instagram.com/mrdesign_studio)





YOU ARE THE WINNER

Marija Venokute

MINERVA GRONINGEN

YOU ARE THE U IN U-NIVERSE

Marija Venckutė

You are the U-in universe invites you into a space where art, science, and spirituality converge, where the invisible threads that bind our universe come to life. Within this ethereal display, each sheet becomes a portal, revealing a tapestry of interconnected patterns that transcend time and culture. The sheets, delicately printed with sacred geometry patterns, fractal formulas, celestial wheels, and the embodiment of human proportions, radiate a gentle glow.

These meticulously arranged layers offer a unique viewing experience, as the shapes intermingle and overlap, allowing you to glimpse into the depths of existence itself. As you move around the space, your perspective constantly shifts, revealing new dimensions and facets of the artwork. Just as the observer's viewpoint shapes the experience, so too does everyone bring their unique background and perceptions to the work.

U in U-NIVERSE encourages to embrace this diversity of viewpoints, urging you to reflect on the act of reflection itself. Sacred geometry, an ancient language of the universe, resonates within each of us on a subconscious level. Its patterns are woven into the fabric of nature, echoed in the intricate formations of flowers, the cosmic dance of planets, and the very structure of our bodies. This installation aims to awaken this innate familiarity, reminding us that we are all part of a grand design, intricately interconnected at every level. During this display, the viewer assumes the role of the "U" in U-niverse. It is through your individual perception and self-awareness that the world around you takes shape.

By recognizing this inherent power to see and create, you become an integral part of the interconnected tapestry of existence. The work prompts you to ponder the significance of your own viewpoint and its influence on the reality you experience. With this project the artist beckons you to confront the paradoxes of existence and embrace the multitude of perspectives that weave together the web of life. By embracing the diversity of thought and experience, we expand our understanding of the world and ourselves. Let's journey inward, to accept the reflections and shadows within ourselves to emerge enlightened, transformed, and open to the boundless possibilities that lie before us.



PARTNERS

For the Dutch Design Week I decided to update my LED set up and partnered with a technology and education startup "Blistronics" for custom programmable LED's that could change lighting settings and create the illusion of movement for the sand dune part of the installation.

WAT IS DE TECHNOLOGISCHE INSTEELK?

I believe that technology is a great tool that allows humanity to reach new depths and levels of creativity and progress at an accelerated rate and quality. Enabling many more people to broaden their worldview and skillset while also playing an important role in making education and production a lot more accessible to all.

However I also think that now as a collective we have to be more conscious than ever as powerful technology tools are reshaping our society and interaction models quicker than ever and it takes an even greater amount of responsibility and ethics to deal with all the possible outcomes.

WAAROM IS HET WERK VERNIEUWEND?

I believe my work makes people look at subconsciously familiar symbols and objects from an unfamiliar perspective encouraging contemplation and an opening for discussion and growth. There is no right way to view or understand the project as the work itself plays as a reflection of the viewer's understanding of the world and self while also aiming to spark a sense of curiosity and possibility to make new connections and an opening to accept the interpretations of others.

WAAROM IS HET WERK KRITISCH?

Living in the age of technology - promise of connection (internet) I feel as a society we are faced with a paradox of being in fact in many ways less connected to self and others now more than ever. The constant desire to define and classify takes away from the possibility of embracing the multifaceted nature of reality. My work allows the viewer to see how a single form can rearrange itself and take on a multitude of shapes from the smallest to the largest scale as a manifestation of the interconnectedness of all things - an understanding and a feeling that goes beyond singular statements which i believe to be pillars of understanding and compassion much needed in today's climate.

WAAROM IS HET WERK TOEGANKELIJK?

I consciously made a specific layered arrangement of symbols, sacred geometry, fractal patterns, natural patterns, mathematical formulas and more as a way to communicate to people at a subconscious level. No matter the age, gender, race, or religion these symbols are understood by all, in fact we engage with them everyday no matter the archetype we may assign to them based on our personal projections. The work becomes intricate because it's so simple and in its simplicity it can tell a story to anyone willing to look much like the universe that surrounds us.

LINKS:

LinkedIn: <https://www.linkedin.com/in/marija-venckute-44b0611b0/>

Instagram: [@unityfractal](https://www.instagram.com/unityfractal)



AKV ST. JOOST DEN BOSCH

D@ N@T STAND@ MY GRAVE AND WEEP

Yujia Lin

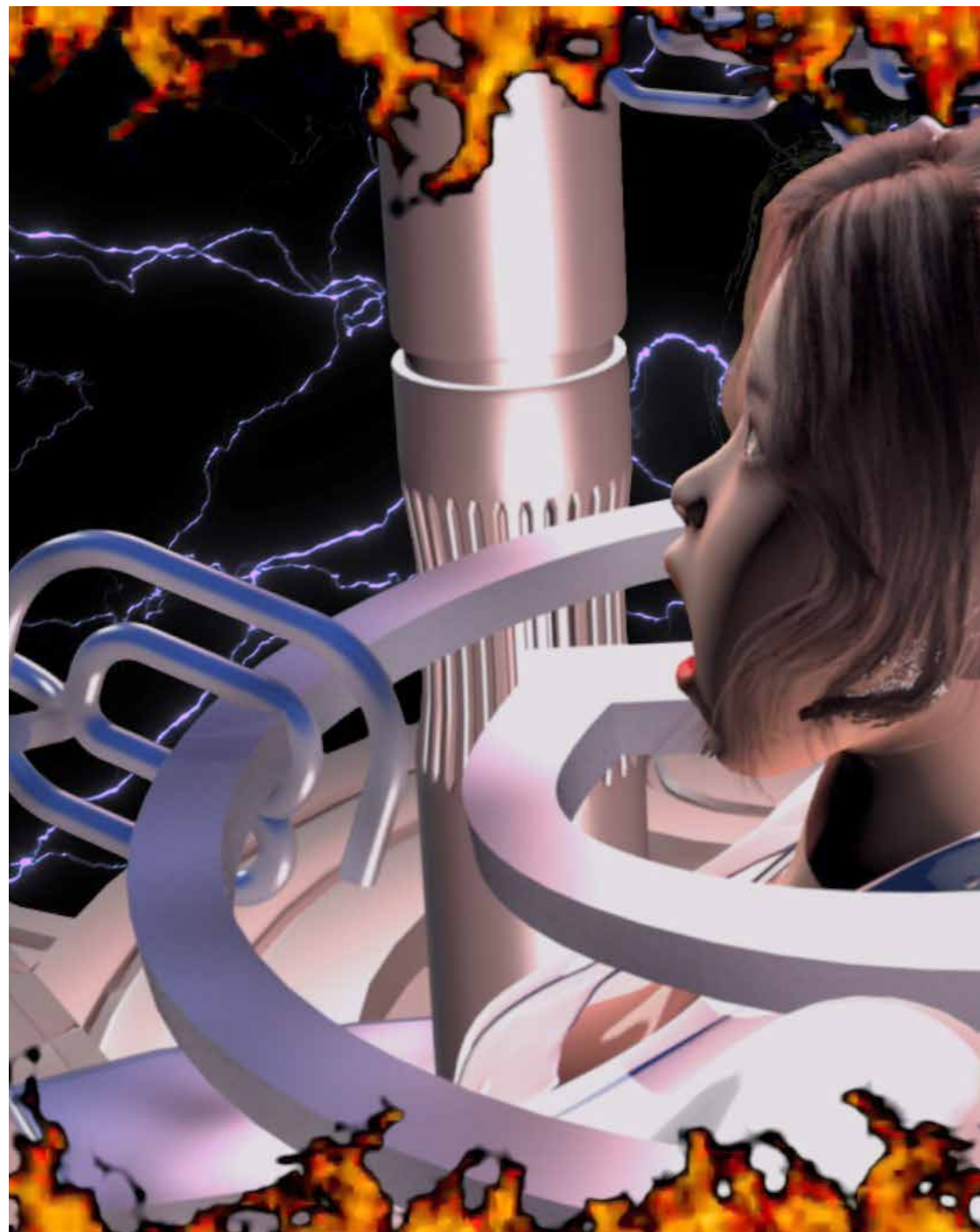
This project "D@ N@T STAND@ MY GRAVE AND WEEP " focuses on the connection between "reincarnation" and the weibo banning account. "Reincarnation" is an online phenomenon that has emerged on Weibo in China, referring to the act of a blocked user re-registering a new account to restart .

The act of "reincarnation" of Weibo accounts is part of a system of discursive resistance through the repetition of the Buddhist concept of body and soul. In this project, the artist, whose Weibo accounts has been banned twice for re-posting 'inappropriate comments', uses a unique form of oriental fantasy literature based on the 'reincarnation of three lifetimes' of three Weibo accounts she has used --The Chinese 'Xiān Xiá' is a fictional 'mimetic narrative' for her three Weibo accounts.

In this story, the artist seeks to borrow plots and lines from immortal novels to explore the relationship between spirit and flesh, self-consciousness and emotional memory and resistance to fate, responding to the powerless real world in a reoccurring, metaphorical and isomorphic way.

Through this project, the artist hopes to deconstruct the impact of the 'account explosion' in order to reveal how the symbolic violence constructed by the government in the information space (Chinese censorship) affects the construction of users' self-identity and memory through the social media platform Weibo, and how 'reincarnation' acts as a daily practice of resistance to symbolic violence. --Each death is like a painful separation of body and soul, and each reincarnation means the loss of a part of memory and emotion.

Will our digital selves remain pure when all of our expression sensory components are all worn out and perished in censorship?"



PARTNERS

-

WAT IS DE TECHNOLOGISCHE INSTEELK?

This project's technological view showcases the innovative use of machinima as a storytelling medium. By repurposing gaming elements, it creatively explores the concept of "digital reincarnation" as a form of resistance, emphasizing how technology shapes personal identity, fosters discourse resistance, and challenges traditional boundaries between the real and virtual worlds in the digital age.

WAAROM IS HET WERK VERNIEUWEND?

It creatively merges the realms of digital identity, online resistance, and Chinese fantasy literature to address a pressing issue in the modern digital age - internet censorship and the struggle for individual freedom. It explores the concept of "reincarnation" as a metaphorical and practical tool for resisting censorship and reconstructing one's digital identity, offering a unique perspective on the intersection of technology, culture, and personal expression in the digital world.

WAAROM IS HET WERK KRITISCH?

-

WAAROM IS HET WERK TOEGANKELIJK?

This work's accessibility is grounded in its reflection of the contemporary digital- identity experience. It resonates with anyone who has faced online censorship, grappled with identity issues, or yearned for free expression on social media. By delving into universal themes like personal identity, resistance against internet censorship, and the quest for freedom in the digital age, it transcends boundaries and speaks to a broad audience.

LINKS:

Website: <https://dugaekongkang.cargo.site/>

Instagram: [@hergiftisapoem](#) [@dugae_kongkang](#)





REDISCOVER YOUR
RHYTHM

Ruben Maas

REDISCOVER YOUR RHYTHM

Ruben Maas

Angst is een van de meest basale overlevingsmechanismen van het menselijk brein. Je herkent gevaar en komt in een overlevingsmodus terecht waarbij je lichaam zich enkel nog gaat focussen op de functies die bijdragen aan het overleven en vluchten. Dit is, in een situatie met levensbedreigend gevaar, een erg nuttige functie van het lichaam. Het nadeel is dat we deze instinctieve overlevingsmodus ook in gaan zetten bij situaties waar we geen levensbedreigend gevaar lopen. Ons lichaam gaat zich dan zorgen maken op een manier die ook belemmerend kan werken. We ervaren symptomen als versnelde hartkloppingen, gespannen spieren, buikpijn, tintelingen, een droge mond en vernauwd zicht. Hierdoor worden we angstig en ervaren we stress.

Angst en stress kunnen behandeld worden met technieken die gebaseerd zijn op het gedrag dat het lichaam vertoont in een overlevingsmodus. Ik was hierbij vooral gefascineerd door de werking van het hart, aangezien deze veel invloed uitoefent op andere symptomen. Er zijn verschillende experimenten gedaan waaruit is gebleken dat een hartslag te beïnvloeden is om iemand weer tot rust te brengen. Zo kun je het ritme van een hartslag beïnvloeden door deze een vertraagd ritme te laten ervaren. Psychologen gebruiken deze techniek wanneer een patiënt zich angstig voelt door een kalmerende hartslag te simuleren op de pols. Er is een mogelijkheid dat angst zich ontwikkelt tot een angststoornis. In de meeste gevallen is een angststoornis ontstaan vanuit een aangeleerde reactie op een situatie die jij herkent als gevaar. Een van de meest functionele methodes tegen angststoornissen is meditatie. Meditatie is een handeling waarbij je externe prikkels uitsluit.

Je legt de focus op je lichaam en leert je gedachten te beheersen om jezelf hier vervolgens van los te kunnen koppelen. In mijn installatie heb ik deze technieken meegenomen en gepersonaliseerd aan de deelnemer. Door de vertraging te baseren op de hartslag van de deelnemer, wordt de afstand verkleind en de beïnvloeding vergroot. Ook wordt de focus intern gelegd waardoor je wordt begeleid richting een meditatieve staat. De ervaring helpt je om je eigen ritme te hervinden. Wanneer je deelneemt aan de ervaring, word je verbonden met het object. Je hartslag wordt gemeten en vertaald naar een fysieke stimulatie die jouw hartslag vertraagd simuleert. Door de directe verbinding met het object wordt dit steeds opnieuw uitgevoerd waardoor het ritme van de hartslag zich blijft vertragen. Hierdoor neemt het lichamelijke overlevingsmechanisme wat angst en stress stimuleert af. Tijdens de ervaring wordt je focus gelegd op wat er intern en fysiek gebeurt. Je voelt op een directe manier aan wat de ervaring met je lichaam doet. Op deze manier wordt je gemoedstoestand minder beïnvloed door de gedachtegang. De drukpunten uit zich op plekken waar je emoties zijn fysiek opgeslagen. Het ritme volgt de verbinding van de spieren die zijn aangespannen door de ervaringen van angst en stress. Na de ervaring hoop ik de verbinding tussen jou en je lichaam te hebben versterkt, zodat je gemakkelijker een plek van rust in jezelf kunt vinden.



PARTNERS

Bij het maken van de hardware (connectie tussen de Arduino code en het ventieleiland) heb ik hulp gekregen van Berry de Jong.

De software (de Arduino code die de hartslag omzet tot een vertraagd ritme) heb ik samen met Michel Gutlich gemaakt.

Voor de stoffering heb ik Josette van den Hoek benaderd waarna we samen de hoes voor het object hebben gemaakt.

WAT IS DE TECHNOLOGISCHE INSTEELK?

Door de hartslag te detecteren krijg ik de kans dicht bij de gemoedstoestand van de deelnemer te komen.

Door te werken met soft-robotics kan ik hier op een gevoelige manier op inspelen. Het is een zachte manier van technologie die erg goed past bij mijn onderwerp. Het geeft de mogelijkheid om met verschillende hoeveelheden druk het lichaam op een juiste manier op te vangen. Daar waar zich meer druk bevindt door de houding, kan ik minder luchtdruk plaatsen waardoor het gevoel overal gelijk wordt ervaren. Hierdoor voelt de ervaring natuurlijker en meer als een verlengstuk van de deelnemer.

WAAROM IS HET WERK VERNIEUWEND?

De manier waarop de vertraging van het ritme direct reageert op de hartslag van de deelnemer is erg vernieuwend. Hierdoor bevindt het zich dicht bij de bron waardoor deze beter te beïnvloeden is. Hoe de deelnemer hiermee bewust wordt gemaakt van zijn of haar gemoedstoestand is een unieke en begeleidende manier van meditatie. De uitvoering door middel van soft-robotics is hiervoor ook een nieuwe vorm.

WAAROM IS HET WERK KRITISCH?

De ervaring weerspiegelt de gemoedstoestand waarin iemand zich verkeerd. Je merkt op een directe en lichamelijke manier hoe belangrijk rust en belangstelling voor je lichaam is.

WAAROM IS HET WERK TOEGANKELIJK?

Iedereen ervaart angst en stress. Ondanks dat we hier op verschillende manieren mee om gaan is het bewustzijn hiervan voor iedereen belangrijk. Wanneer je voelt wat het met je doet, kun voorkomen dat het te ver gaat. De ervaring is hiervoor een rustgevende begeleider.

LINKS:

Website: <https://www.rubenmaas.nl/>

LinkedIn: <https://www.linkedin.com/in/ruben-maas-87115226a/>



DICKPIC
PHOTOBOOTH

DICKPIC PHOTOBOOTH

Clim Stooopen



AKV ST. JOOST BREDA

DICKPIC PHOTOBOOTH

Clim Stoopen

Mannelijkheid wordt nog vaak gekoppeld aan het man zijn en daarmee aan het sekse man. In de installatie Dickpic Photobooth onderzoekt Clim Stoopen dit op een heel letterlijke manier, waarbij toeschouwers hun penis kunnen laten fotograferen.

Binnen dit onderzoek wordt er gekeken naar de penis, sexting en de invloed van toxische masculiniteit hierbinnen. Het krijgen van een dickpic kan zowel intimiderend als erotisch zijn. Belangrijk hierbinnen is de consensus die er van beide kanten is. Een gebrek aan consensus binnen sexting komt vaak voor door de afstand en een bepaalde anonimiteit die het heeft, waardoor een dickpic agressief kan overkomen.

De Dickpic Photobooth probeert deze afstand en anonimiteit zichtbaar te maken voor de deelnemer van de installatie. Het laat zien hoe leuk en uitdagend sexting kan zijn, maar geeft ook een bewustwording wanneer er een bepaalde afstand en privacy verdwijnt.



PARTNERS

Technische hulp: Michel Gutlich

Onderdeel van het project "ik ben zijn" wat zelf gecrowdfund is. Hiervoor is er gecrowdfund op VoordeKunst waar ik vanuit KunstLoc 30% kreeg en een extra bedrag van het Prins Bernhardfonds.

WAT IS DE TECHNOLOGISCHE INSTEEL?

Het is een fotobooth waarbij je je penis kan laten fotograferen. De foto wordt dus gemaakt waarbij het inwerpen van een munt de trigger is.

WAAROM IS HET WERK VERNIEUWEND?

Het onderzoekt sexting op een humoristische manier die je aan het denken zet. Hierbij spelen onderwerpen als masculiniteit en seksualiteit een grote rol.

WAAROM IS HET WERK KRITISCH?

Het gaat in om de term mannelijkheid en hoe we deze tot op de dag van vandaag blijven koppelen aan het hebben van een penis. Het gaat een onderzoek aan met de participant hoe deze naar zijn penis kijkt en of dit daadwerkelijk een symbool is voor mannelijkheid. En of we überhaupt het begrip mannelijkheid nog wel kunnen definiëren.

WAAROM IS HET WERK TOEGANKELIJK?

Een fotobooth is een plek die op een speelse manier mensen samenbrengt. Als voorwerp alleen al brengt het veel speelsheid en plezier met zich mee. Iets wat seks en sexting eigen ook nodig heeft. Door vanuit een humoristisch oogpunt sexting en mannelijke trots over hun penis te behandelen gaat de toeschouwer nadenken over het gebruik ervan. Is het daadwerkelijk nog wel leuk?

LINKS:

Website: <https://studioslopen.cargo.site/>

Instagram: [studio.stopen](https://www.instagram.com/studio.stopen)



ROOM FOR A NEW FRONT

Sebastian Schönen



DESIGN FOR A HEAVY FUTURE

Sebastiaan Schoonen

Op 27 februari 2022 houdt Vladimir Poetin een speech waarin hij vertelt dat het nucleaire afschrikmiddelen van Rusland op "special alert" gezet wordt. Mensen waren al gespannen vanwege de oorlog tussen Oekraïne en Rusland. Want niet eerder was en voelde een oorlog zo dichtbij. En dan komt dus dat bericht van Poetin, en mensen worden bang. Ik heb zelfs mensen zien huilen omdat het idee zo heftig, zo dichtbij en zo mogelijk klonk. Een heleboel narigheid bij elkaar.

Een klein jaar passeert en ik lees op het nieuws dat de "Doomsday Clock" een stuk naar voren is gezet. Deze klok is in 1947 in het leven geroepen om symbolisch aan te geven hoe dichtbij het einde van onze beschaving is. De klok wordt elk jaar opnieuw bekeken en bijgestuurd waar nodig. De klok staat sinds 24 januari 2023 op 90 voor 12. Sinds de oprichting van de klok in 1947 hebben de wijzers nog nooit zo dichtbij 12 uur gestaan.

In het rapport vermelden ze dat dit grotendeels komt door de oorlog in Oekraïne. Niet alleen door de dreigingen binnen de oorlog zelf, maar ook vanwege de reacties van verschillende landen op die dreigingen. Landen die gevaarlijk zouden kunnen reageren en die nu in een hogere staat van paraatheid verkeren.

Dit nieuws bracht me weer opnieuw aan het denken aan de speech van Poetin op 27 februari 2022 en hoe er toen op gereageerd werd. En ook hoe raar het is dat er van alle gevoelens en stress die mensen destijds hadden, dat er niks meer van over is. Überhaupt is het toch van de gekke dat er mensen zijn die het leven op aarde kunnen beëindigen wanneer ze willen. Dan is het ook nog eens zo dat we juist veiliger zijn omdat zoveel mensen dat kunnen waardoor het vaak bij bluffen blijft.

Design for a Heavy Future bestaat uit 3 objecten die voortgekomen zijn uit een onderzoek naar de gevolgen van een kernoorlog. Zo'n dreiging heb ik en de rest van mijn generatie nooit meegemaakt. Enorm heftig en momenteel leven we nog altijd met dezelfde dreiging, al lijken we er bijna aan gewend.

Aan de hand van het onderzoek begon ik hedendaagse objecten aan te passen om ons zo te helpen voor te bereiden op een kernoorlog, met het idee om ons normale leventje zo normaal mogelijk te houden. Een paraplu tegen de zwarte regen, een kinderwagen voor een wandeling door het park en een pop-up tent om mee naar festivals te gaan. Allemaal van lood zodat we straks lekker kunnen blijven doen wat we nu al doen.

Het doel van deze cynische niet werkende oplossingen is om met een soort zwarte humor een open gesprek te kunnen voeren over deze dreigingen.



PARTNERS

Al mijn lood komt bij AGS vandaan, een bedrijf in Dordrecht. Hier heb ik vaak gesprekken gehad met de medewerkers over de veiligheid van lood, en de toepassing wat betreft straling. In de werkplaats bij ons op school heb ik veel ondersteuning gekregen tijdens het experimenteren met het bewerken van lood.

WAT IS DE TECHNOLOGISCHE INSTEELK?

Het verhaal gaat over een probleem dat deels veroorzaakt is door verkeerd gebruik van een technische vooruitgang. Tijdens het maakproces heb ik bestaande technieken gebruikt en nieuwe technieken ontwikkeld om het lood te vormen en aan elkaar te maken.

WAAROM IS HET WERK VERNIEUWEND?

Ik wilde mij in dit project minder focussen op de bom en de ontploffing en meer op hoe het leven er daarna uit ziet. Daarbij wilde ik een open gesprek creëren en het project niet gelijk een mening meegeven, iets wat te weinig gebeurt bij dit soort maatschappelijke onderwerpen.

WAAROM IS HET WERK KRITISCH?

Het gaat over een belangrijk maatschappelijk thema waar een soort taboe op lijkt te liggen. In de kern is het project geboren uit een kritische kijk op nucleaire oorlogsvoering. Echter is het doel van het project dat het publiek zelf hun verhouding tot het probleem kan formuleren.

WAAROM IS HET WERK TOEGANKELIJK?

De objecten die ik heb gekozen zijn divers en herkenbaar. Ik heb mijn best gedaan om mijn objecten zo veel mogelijk te laten lijken op die we in het dagelijks leven tegenkomen. Objecten waar iedereen wel een band mee heeft. Niet abstract, maar eerder letterlijk weergegeven.

ANDERE OPMERKINGEN

Design Fiction heeft in dit project een plek gekregen in mijn ontwerpproces. Door een balans te hebben in een toekomstbeeld tussen wat we nu al kennen. Net herkenbaar genoeg om aan te spreken, en toch nieuw genoeg om te vervreemden. Iets wat mijzelf altijd veel meer doet als een geheel nieuw beeld.

Ik wil deze ontwerppraktijk meenemen in de toekomst van dit project waarin de collectie aan objecten en het mogelijke toekomstbeeld uitgebreid zal worden. Het eerstvolgende object op agenda is een net pak, een knipoog naar De Bom van Doe Maar en naar het pak van Oppenheimer.

LINKS:

Website: sebastiaanschoonen.com

Instagram: [@sebastiaan.schoonen](https://www.instagram.com/sebastiaan.schoonen)

LinkedIn: <https://www.linkedin.com/in/sebastiaanschoonen/>





WE NEED CHANGE

Hanna Hoogland

WE NEVER CHANGE

Nonna Hoogland

'We Never Change' is een herwaardering van de Griekse mythologie. In een serie van vijf keramieken, beschilderde vazen koppelt Nonna Hoogland Griekse mythen aan het heden. De vazen zijn gebaseerd op Klassiek Grieks aardewerk en de renaissance diende als inspiratie voor de beschilderingen.

Door het spiegelen van de verbeelding van diepmenselijke thema's uit de Griekse mythologie aan vergelijkbare kwesties in deze tijd, onderzoekt Nonna de verschuivende normen en waarden van deze thematiek.



PARTNERS

-

WAT IS DE TECHNOLOGISCHE INSTEELK?

Mijn werk heeft geen technologische insteek, ik focus me juist op ambacht door met keramiek te werken.

WAAROM IS HET WERK VERNIEUWEND?

Ik borduur voort op een eeuwenoude traditie van kunstenaars die de Griekse mythologie spiegelen aan hun samenleving. Naar mijn idee is het vernieuwend om in onze huidige maatschappij, die zo gefocust is op vernieuwing en vooruitgang, naar het verleden te kijken voor antwoorden, in plaats van naar de toekomst.

WAAROM IS HET WERK KRITISCH?

Mijn project is een tegenreactie op de huidige regerende schaamtecultuur. Door net als de Grieken ruimte te geven aan onze wandaden, onze slechte kanten en de dualiteit van de mens, wil ik de ruimte voor nuance creëren die in onze samenleving ver te zoeken is.

WAAROM IS HET WERK TOEGANKELIJK?

Mijn werk is toegankelijk omdat ik de aard van de mens analyseer en daarvoor de beeldtaal van de Klassieken gebruik. De kunst en allure van de Griekse oudheid zit diep in onze cultuur verweven. Door deze bekende beeldtaal te verstoren, wordt de bezoeker automatisch aan het denken gezet.

LINKS:

Website: <https://nonnahoogland.com/>

Instagram: [@nonnanonnanonnanonna](https://www.instagram.com/nonnanonnanonnanonna)

LinkedIn: <https://www.linkedin.com/in/nonna-hoogland-466218209/>





WIKI ON SCHOOL



Meredith

WHAT A BEAUTIFUL DAY TO CANCEL SOMEBODY

Merel Dijkman

'What a Beautiful Day to Cancel Somebody' bestaat uit een verzameling knuffels die geïnspireerd zijn op zowel historische als hedendaagse voorbeelden van cancel culture. Deze knuffelbare creaties zijn ontworpen om de kijker kritisch te laten kijken naar de veelgebruikte red flag emoji, en maken vergelijkingen met middeleeuwse schandmaskers.

De zachte en ogenschijnlijk onschuldige knuffels dragen een dubbele boodschap uit, waarbij ze ons eraan herinneren dat de red flag emoji te klein en algemeen is om zomaar iemand te cancelen. Het werk moedigt kijkers aan om na te denken over de implicaties van (online) cancel culture en de manieren waarop deze vaak op sociale media wordt geuit.



PARTNERS

-

WAT IS DE TECHNOLOGISCHE INSTEЕК?

Mijn werk gaat over de anonimiteit, en daarmee de vrijheid, van de online wereld. De wereld van emoji's, korte tekstberichten en nepaccounts die als schild fungeren als het gaat om het cancelen van een omstreden persoon.

WAAROM IS HET WERK VERNIEUWEND?

Het hema wat ik aansnijdt richt zich vooral op de online wereld. Ik haal het onderwerp uit zijn context door het werk fysiek te maken en verbanden te leggen met de middeleeuwse cancel praktijken. Ik breng twee werelden bij elkaar in een vorm die benaderbaar is voor publiek.

WAAROM IS HET WERK KRITISCH?

Mijn werk vergroot twee werelden uit. De internetcultuur en de bijpassende beeldtaal maken het werk toegankelijk en tegelijkertijd humoristisch. Maar er zit een donkere ondertoon in door middel van de middeleeuwse afbeeldingen en de stenen die in de knuffels zitten. Het werk stimuleert de kritische blik van het publiek.

WAAROM IS HET WERK TOEGANKELIJK?

Het werk nodigt uit om aangeraakt te worden. De overvloed aan beeld en kleur spreekt aan en zal voor velen herkenbaar zijn. Er worden meerdere zintuigen geprikkeld en mijn visie op het onderwerp ligt er niet al te dik op. Mensen ondervinden het zelf en vormen zo hun eigen visie.

LINKS:

Website: mereldijkman.nl

LinkedIn: <https://www.linkedin.com/in/merel-dijkman-a9461137/>

Instagram: <https://www.instagram.com/merelsemarijn/>



DE FRONTLINIE

Lois Pagie

Door middel van eenvoudige ja- en nee-vragen wordt geprobeerd depolarisatie te bevorderen rond recente protestacties in musea en meer inzicht te bieden in deze kwesties.

Onze samenleving polariseert. Je bent óf voor de soep gooiers óf ertegen. Maar is dat standpunt dan ook echt gebaseerd op je daadwerkelijke mening? Als we in plaats van heel hard roepen, onszelf eens een reeks vragen zouden stellen, zouden we wellicht een beroep doen op ons gezond verstand. Zouden we dan nog steeds recht tegenover elkaar staan?

Dit meterslange doek zorgt ervoor dat we dichterbij elkaar komen en 'depolariseren'. Door onszelf te bevragen, komen we tot de conclusie dat we allemaal in hetzelfde schuitje zitten. En dat dit schuitje met kunst dadelijk vergaat in een half ondergelopen Nederland.



PARTNERS

-

WAT IS DE TECHNOLOGISCHE INSTEELK?

Een complex issue zo simpel en helder mogelijk maken voor iedereen. Dit licht ik toe op een meterslang doek, waar iedereen zijn eigen paden kan en mag volgen.

WAAROM IS HET WERK VERNIEUWEND?

De functie van een protestdoek draai ik om, in plaats van in een oogopslag leesbaar, laat ik de kijker juist dichterbij komen. Dit met de gedachte dat het doek op zich depolariserend werkt. Mensen stappen samen dichterbij om de beslisboom te bekijken.

WAAROM IS HET WERK KRITISCH?

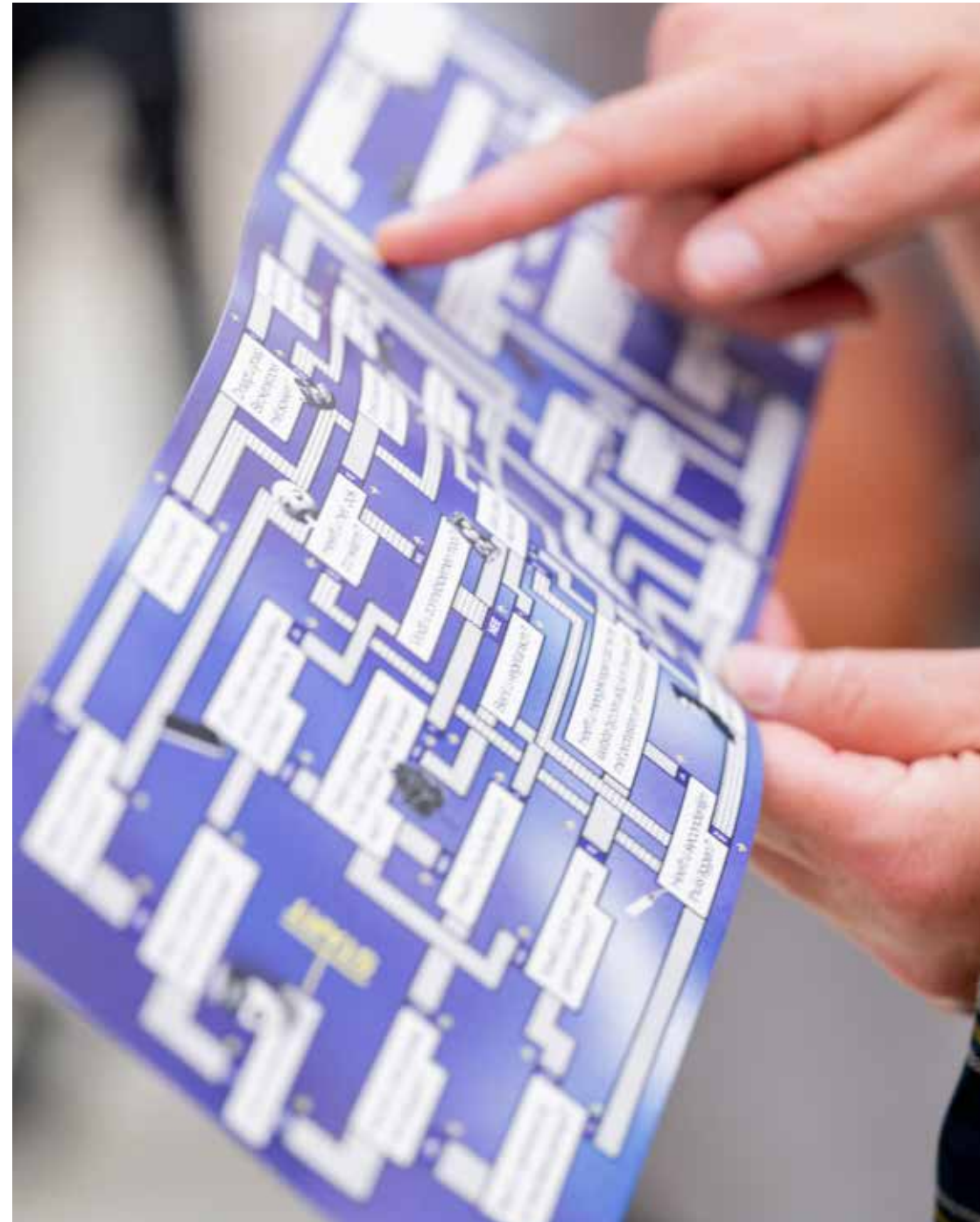
Het idee is om zonder dat de kijker het door heeft, hun op de feiten te drukken wat betreft de stijging van de zeespiegel. De soep gooiers waren de inspiratiebron, een groep die zowel positieve als negatieve reacties kreeg. Ik probeer juist die soep gooiers te ondersteunen en hun boodschap aan een groter publiek duidelijk te maken.

WAAROM IS HET WERK TOEGANKELIJK?

Het oek nodigt de kijker uit om deel te nemen en ieder voor zich of samen een pad te kiezen. Daarnaast zijn de vragen van de beslisboom simpel en voor iedereen toegankelijk. Vragen die iedereen wat zou kunnen aangaan met hier en daar een laagje ironie.

LINKS:

Website: <http://www.loispagie.nl/>





CENTRAL

Andre Konings

LIMINAL

André Konings

Liminal is a collection that explores the realm of liminal spaces, drawing parallels to the artist's identity as a blend of Dutch and Filipino heritage, existing fluidly between genders and identities. He also sees dreams as liminal spaces: as they transition you from 1 day to another, this in-between space that is some alternate version of reality.

This theme is further integrated in the collection. The enigmatic assortment of looks challenges conventional definitions, finding solace within the nebulous. Playing with the illusion of familiarity, the garments are adorned with prints that exude an elusive quality, as if poised to fade into the ether. These interpretations of online depictions of liminal spaces are captivating exaggerations, capturing an uncanny and mesmerizing essence. Each ensemble holds an enigmatic element, defying full understanding yet triggering a sense of familiarity. Influences converge within each garment, offering a gateway to a realm that blends clarity with the mystery of existence.

Integrated into the design process is the use of multiple digital design software such as CLO3D and Photoshop, which in itself resembles a liminal space. That's where he visualizes this in between worlds, fluidly transitioning to our reality. Through textile print techniques, life-sized garment patterns with prints are transferred onto physical garments. This constant back-and-forth exploration, from 2D to 3D, influences the design outcomes. The end result is a physical collection of hybrid garments that retain a digital essence.

To further extend the 2D/3D loop, 2D printed Glass Plate accessories have been created as versions of already existing accessories in the collection. But also imaginary accessories that fit this liminal world, encapsulated within this thin surface which makes them even more unreachable. This new design medium is one he intends to explore further.

Liminal Spaces. Deze geven het gevoel onder andere weer dat ik probeer te vangen. Je hebt verschillende vormen van Liminal Spaces.

Zo heb je bijvoorbeeld de fysieke Liminal spaces (non spaces). Plekken waar je maar tijdelijk bent, denk bijvoorbeeld aan: gangen, airports, malls, treinstations, liften etc. In de zomer heb ik veel tijd gependend op deze plekken. Vooral wanneer je alleen bent op zo'n plek voelt een beetje surreal. Ik kan dan helemaal opgaan in de ruimte omdat ik ze fascinerend en mooi vindt. Buiten fysieke plekken kunnen Liminal Spaces ook een mental state zijn. Zoals een droom; die je van de ene dag naar de andere dag brengt als het ware. Of een proces, zoals een creatief proces. Ergens in zitten maar niet weten waar het zal eindigen.

En je hebt ook een Persoonlijke liminal space. Dat gaat over tussen twee dingen in zitten, of een soort van misplaced voelen. Bij mezelf zie ik dat in mijn identiteit. Ik zie mezelf als een soort hybride, door mijn gemixte etniciteit en ook door mijn gender fluiditeit is het soms lastig om mezelf volledig te kunnen plaatsen. Ik begeef me vaak in het grijze gebied. Dat is iets waar laatste jaren meer awareness naartoe gaat.



PARTNERS

Tijdens het proces zijn er verschillende stakeholders benaderd, zoals voor de collectie shoot fotograaf Nikola Lamburov, voor de locatie Park Inn by Radisson hotel in Amsterdam, verschillende modellenbureaus die wilden samenwerken en investeren, maar ook make-up/haar artiesten van Mac Cosmetics & House of Orange, stylist Marleen Ettema, Nederlandse choreograaf Bas en Nathalie (Frontrow Backstage) en Star studied studios.

WAT IS DE TECHNOLOGISCHE INSTEEL?

Ik heb gewerkt met kleding constructie, naaitechnieken, handwerk, mouleren en coupe. Verder veel gebruik gemaakt van digitale printing: CLO3D, sublimatie printen en flat pad printen op glas. Ik maak mijn eigen prints en vervorm ze in Photoshop.

WAAROM IS HET WERK VERNIEUWEND?

Het kan op verschillende manieren worden benaderd. Zo visualiseer ik een wereld, die ruimte geeft aan verschillende soorten fluide identiteiten op een bescheiden manier. Ik speel met de herkenbaarheid, maar ook de niet-herkenbaarheid en dat kan leiden tot interessante conversaties. Die fluide benadering integreer ik in alles wat ik doe. Dus ook in de manier waarop ik digitaal ontwerp, een hele speelse wijze die onverwachte design resultaten opwerkt. Digitaal ontwerpen is ook een stuk duurzamer, hierdoor hoef ik niet persé samples te maken, omdat ik online op een 3d menselijk lichaam kan zien hoe het kledingstuk zou vallen en de patronen hiervan print ik direct op stof.

WAAROM IS HET WERK KRITISCH?

De collectie kan ook gezien worden als een zelfportret. Aangezien het mij weergeeft als persoon en ik denk dat ik niet de enige ben die deze gevoelens heeft. Zelf ben ik iemand die fluide is in zijn identiteit; mixed ethniciteit, gender fluid etc. Ik kan mezelf soms moeilijk ergens plaatsen. En ik merk in de wereld van nu dat er veel ophef is over "nieuwe" identiteiten. Met mijn werk speel ik ook met die herkenbaarheid, maar ook met die niet-herkenbaarheid. Ik probeer een uitspraak te doen op existentie. Mensen zijn complexe wezens met complexe gevoelens die niet altijd helemaal te omvatten zijn, met mijn collectie probeer ik die te visualiseren in plaats van te verwoorden. Op een manier die duidelijkheid weergeeft.

WAAROM IS HET WERK TOEGANKELIJK?

Zoals ik eerder zei zit er veel herkenbaarheid in mijn werk. Liminal Spaces zijn plekken van transitie, maar als mens zitten wij constant in transitie. Denk aan periodes in je leven zoals een verhuizing, afstuderen, een droom etc. De collectie is een spectrum van al deze gevoelens en vormen van liminal spaces. Deze voorbeelden gebruik ik als houvast voor mijn publiek om in mijn in-between wereld te komen.

LINKS:

Instagram: [@andrekonings](https://www.instagram.com/andrekonings)



A person's back is shown from the shoulders down to the waist. The back is covered in a colorful, textured material that looks like a woven fabric or a mesh, with colors ranging from yellow to purple. A small electronic device, possibly a microcontroller or a sensor, is attached to the lower back with black wires. The device has a red LED light that is lit. The person's arms are visible on the sides, and their hands are on their hips. The background is a plain, light-colored wall.

PHYSICAL WORLDS

Roxy van Kesterede

PHYGITAL WORLDS

Roxy van Kemenade

In een wereld waarin het digitale steeds meer verweven raakt met ons leven, blijven we toch terughoudend vergeleken met technologie en het digitale leven. Met mijn project laat ik een manier zien waarop onze digitale en fysieke levens samenkomen. Met deze fysieke collectie verken ik een manier om een digitale belichaming tastbaarder te maken. Kunnen we een interactieve ervaring hebben met een digitaal wezen? Hoe ziet dit digitale wezen eruit en hoe leeft het op ons fysieke lichaam? Ik heb een interactieve collectie gecreëerd die fysiek ontwerp combineert met digitaal en technologisch ontwerp om een unieke en meeslepende ervaring te creëren. Mijn collectie verlegt de grenzen van traditioneel ontwerp en toont het potentieel van technologie en mode die samenwerken.

Door gebruik te maken van projectie couture, creëer ik een fysieke fashioncollectie die mensen inspireert om naar mode te kijken als iets meer dan alleen kleding. Het geeft een glimp van toekomstig ontwerp door technologie te gebruiken als een instrument om een nieuwe ontwerpmethode te creëren. Mijn fysieke collectie is een innovatieve verzameling die projection mapping combineert met technologie geïntegreerd in textiel. Door gebruik te maken van deze nieuwe technologieën transformeert de collectie traditionele kledingstukken in levende, ademende kunstwerken die reageren op de aanraking van de toeschouwer.

De collectie is geïnspireerd door het idee van mens en digitale levens die samenkomen om een transhumane collectie te creëren. Ik heb elementen zoals aderen, botten en ruggengraten gebruikt om de illusie te creëren dat deze menselijke aspecten meer zijn dan alleen menselijk. Door ons lichaam en onze kleding te beschouwen als instrumenten om een nieuwe realiteit te creëren, een realiteit waarin we technologie en digitalisering gebruiken voor een nieuwe manier van leven.



PARTNERS

Om dit project te realiseren, heb ik samengewerkt met verschillende mensen. In de beginfase van mijn project werkte ik nauw samen met een deskundige op het gebied van interactieve projectie-installaties voor theater. Zij heeft me vooral geholpen om mijn idee concreet vorm te geven. Daarnaast heb ik samengewerkt met een visueel kunstenaar genaamd Yookyung om alle visuals te creëren. Samen hebben we visuals ontwikkeld die geïnspireerd zijn op de interactie tussen het menselijk lichaam en het digitale lichaam.

WAT IS DE TECHNOLOGISCHE INSTEELK?

Mijn project draait om de integratie van digitale en fysieke elementen. Het was cruciaal om een verbinding met het digitale te creëren. Tijdens mijn proces ontdekte ik dat fysieke aanrakingen het meest effectief waren. De kledingstukken bevatten textiele touchsensoren die, wanneer aangeraakt, digitale animaties activeren en zo de kledingstukken transformeren.

WAAROM IS HET WERK VERNIEUWEND?

Mijn werk is vernieuwend omdat het een hybride vorm van kleding verkent, waarin digitale en fysieke elementen samenkomen. Ik wil mensen aanmoedigen om kleding te zien als meer dan textiel en zo een nieuwe beweging in de mode inspireren, waarin digitale en fysieke werelden samensmelten.

WAAROM IS HET WERK KRITISCH?

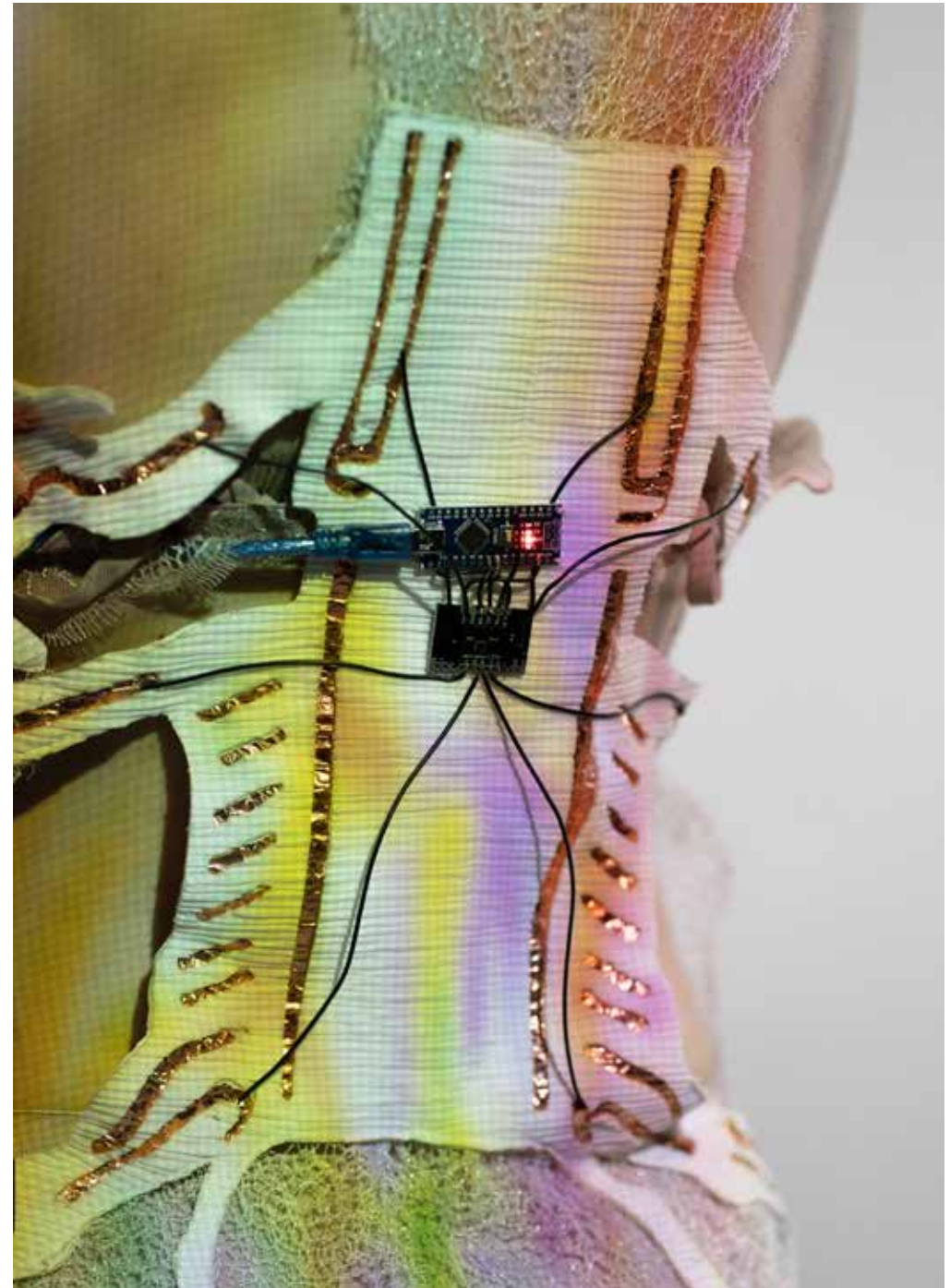
Mijn kleermakerservaring onthulde mijn frustraties over milieuproblemen in de mode-industrie. Dit inspireerde mijn interesse in mode-innovatie. We moeten kleding anders benaderen. Kleding moet meer zijn dan dat ene truitje wat zomaar weg kan. Technologie kan helpen: kleding die zich digitaal vernieuwt, kan de mode-industrie verduurzamen en overconsumptie digitaal verbeteren.

WAAROM IS HET WERK TOEGANKELIJK?

Mijn werk is bedoeld voor iedereen en is een speculatief project dat een glimp van de toekomst wil laten zien. Het belangrijkste doel is om gesprekken te starten over een wereld waarin deze mogelijkheden werkelijkheid zijn. De angst voor de toekomst wordt verminderd als je het met je eigen ogen kan voelen en aanraken.

LINKS:

Website: <https://www.roxyvankemenade.com/>





WOMEN OF THE WORLD

Noa Zonderland

HKU UTRECHT

VERWONDERWEZENS

Noa Zonderland

"Verwonderwezens" gaat over de positie van dieren in onze maatschappij. In dit kleurrijke boek ontmoet je een aantal wonderlijke wezens. Elk van deze wezens heeft zijn eigen kwaliteiten en kenmerken. In onze maatschappij denken wij vaak vanuit ons eigen idee van intelligentie, ons eigen idee van cognitie. Pas als je de moeite neemt om dat menscentrale standpunt los te laten, zul je ontdekken hoe bijzonder alle wezens zijn.

Laat je meeslepen door het avontuur in "Verwonderwezens" en ontdek het zelf.



PARTNERS

-

WAT IS DE TECHNOLOGISCHE INSTEЕК?

Mijn werk is analoog, omdat ik mensen aanmoedig ons menscentrale standpunt los te laten en wat meer stil te staan bij alles wat er om ons heen gebeurt in het leven. Gevoelig te worden voor alles wat geen aandacht vraagt uit zichzelf.

WAAROM IS HET WERK VERNIEUWEND?

Ik bied een beeldend verhaal waarin mensen worden gelokt door een fantasieverhaal, maar vervolgens worden gegrepen door de rauwe realiteit: wij vermoorden dieren voor ons eigen gemak. Ik moedig mensen aan stil te staan bij dit feit en te begrijpen dat er meer belevingswerelden zijn dan enkel de menselijke.

WAAROM IS HET WERK KRITISCH?

Mijn werk bekritiseert de vanzelfsprekendheid waarmee mensen andere dieren behandelen zoals we willen, zonder stil te staan bij de gevoelens van dat dier. Wie heeft bepaald dat wij beter zijn dan andere dieren en waarom houden we daar anno 2023 nog aan vast?

WAAROM IS HET WERK TOEGANKELIJK?

Mijn boek heeft grote tekeningen die het geschreven verhaal omlijsten. We leven allemaal samen met de dieren in onze wereld en we hebben allemaal invloed op de levens van dieren wereldwijd. Het is dan ook ieders verantwoordelijkheid om eens stil te staan bij de belevingswereld van die dieren.

LINKS:

Instagram: [noozillustratie](#)

Website: <https://noozillustratie.nl/>





CORP PROTOCOL

Derk Roelofsen

CORP PROTOCOL

Derk Roelofsen

Corp Protocol is een sculptuur waarmee ik onderzoek doe naar de processen en algoritmes die geleidelijk steeds meer delen van ons leven overnemen. Wat gebeurt er wanneer virtuele realiteit krachtiger of belangrijker wordt dan onze alledaagse realiteit? En verliezen we steeds meer de band met onze fysieke ervaring? Wat betekent dit voor ons als mens? Kunnen AI-modellen een beeld krijgen van onze menselijkheid? Of kunnen ze dit slechts gedeeltelijk begrijpen? En wat gebeurt er als we deze AI-modellen opnieuw macht en controle toevertrouwen in ons dagelijks leven?

In dit sculptuur refereer ik aan de mythe van Odysseus die aan de mast wordt vastgebonden om weerstand te bieden aan de betoverende stemmen van de sirenen. Met dat beeld speel ik met het idee van de verleiding van technologie, die langzaam van binnenuit onze essentie en ons zelfbeeld als mens vervangt door een abstracte, synthetische versie van wat het betekent om mens te zijn.



PARTNERS

Dit project werd grotendeels door mijzelf uitgevoerd. Voor het 3D-printen heb ik samengewerkt met ViNN:Lab - Makerspace der TH Wildau in Berlijn en Anna Uddenberg, ook gevestigd in Berlijn. Daarnaast heeft Manu Götz geholpen met plastic lassen en verven.

WAT IS DE TECHNOLOGISCHE INSTEELK?

Dit kunstwerk roept vragen op over het weerstaan van de verleidelijke aantrekkingskracht van de digitale wereld, te midden van de synthese van historische en culturele informatie mogelijk gemaakt door kunstmatige intelligentie. Het onderzoekt de onbekende gevolgen van onze diepgaande afhankelijkheid van algoritmische processen en hun invloed op onze lichamelijke ervaring en realiteit.

WAAROM IS HET WERK VERNIEUWEND?

Dit kunstwerk is innovatief dankzij het gebruik van 3D-printen, AI-generatie en een vernieuwende vormtaal.

WAAROM IS HET WERK KRITISCH?

Dit werk stelt vragen over technologie die een lange termijn beslaan en wellicht nu nog niet volledig duidelijk zijn, maar over 10 jaar en verder echt relevant zullen zijn. Het biedt een breder perspectief, onderzocht binnen een visueel kunstwerk, en ik geloof dat deze vragen de kern vormen van mijn toekomstige kunst.

WAAROM IS HET WERK TOEGANKELIJK?

Dit werk is toegankelijk voor iedereen, omdat het uitnodigt tot zelfreflectie over hoe technologie geleidelijk aan controle overneemt in ons leven en hoe verleidelijk dat kan zijn. Iedereen brengt zijn eigen associaties en onderbuikgevoelens mee, wat het persoonlijk maakt.

LINKS:

Instagram: [@derkroelofsen](https://www.instagram.com/derkroelofsen) [@77fa7f](https://www.instagram.com/@77fa7f)

Website: <http://derkroelofsen.com>





CONTROLLED LEARNING

Jules Sinsel

ENTANGLEMENT IN MACHINE LEARNING

Jules Sinsel

My project embarks on a quest for fairness within machine learning, expressed through an interactive installation that serves as a powerful medium. The focal point of this endeavor is the enigmatic case of COMPAS, an AI tool employed by the American government to assess the likelihood of reoffending among convicted criminals.

Through a captivating data physicalization, this installation sheds light on the intricacies of COMPAS predictions, including their fallibility. The installation's core objective is to foster awareness and ignite a compelling dialogue surrounding the appropriate boundaries of AI models within our society. As the curtains rise, the audience is introduced to the enigmatic world of machine learning fairness. The spotlight centers on COMPAS, an intricate AI tool meticulously designed to decipher the probability of recidivism among individuals with criminal records. This system, revered by the American government, can shape lives by determining the chances of a convicted criminal recommitting a crime.

The heart of the installation lies in its unique approach—an immersive data physicalization that transcends conventional methods of understanding complex algorithms. Here, data comes to life, woven into a tangible, interactive experience that beckons viewers to embark on a journey of discovery.

Visitors can witness the stark reality of COMPAS predictions within this captivating setting. The installation meticulously unravels instances where the AI tool's prophecies have gone astray, showcasing the brilliance and fallibility of machine learning in action. Every twist and turn of this data-driven odyssey serves a purpose—to provoke thought, to inspire reflection, and, most importantly, to catalyze change. The installation is not a passive exhibit but a call to action, a catalyst for introspection. This project seeks to cultivate awareness transcending the mere understanding of AI's capabilities and limitations. It beckons society to ponder the profound questions at the intersection of technology and ethics.

Where, I ask, should the boundaries of AI models be drawn within our society? What are the ethical considerations when wielding the power of machine learning in decision-making processes that have real, lasting consequences for individuals? Through the eyes of this installation, I invite viewers to step into the shoes of those whose lives are influenced by AI decisions. It's a chance to see beyond the algorithms, beyond the data points, and into the heart of a burgeoning societal debate. As the lights dim and the installation concludes, the conversation lingers. It's a conversation that transcends the confines of a gallery, extending into our homes, workplaces, and legislatures. In the end, this project is not just about AI or algorithms. It's about justice, fairness, and the essence of being a society guided by principles that value equity, transparency, and human dignity.



PARTNERS

-

WAT IS DE TECHNOLOGISCHE INSTEELK?

I've designed an interactive installation that translates digital data into a physical experience using a diverse dataset and explainable AI tools. It catalyzes conversations about fairness in AI and where its applications should be considered or questioned.

WAAROM IS HET WERK VERNIEUWEND?

This installation allows spectators to read data innovatively and engagingly on a complex but essential topic: fairness in machine learning. It applies elements of explainable AI, allowing people to read why the model made certain choices for labeling.

WAAROM IS HET WERK KRITISCH?

I make the audience think about a topic where I force them to think critically about their opinion on this topic, may an AI model make certain choices that could have significant social consequences. With the aim that if they come into contact with this in real life in the future, they will think before using specific tools.

WAAROM IS HET WERK TOEGANKELIJK?

Despite this being a very complex subject, I have tried to make the work as accessible as possible by making it inviting. The starting point is easy to understand, and the more you immerse yourself in the installation, the more you understand the dilemma this installation points out.

LINKS:

Website: <http://bysinsel.com/>





SHADOW OVER EYES

Sike Riis

KABK DEN HAAG

SHADOW DWELLERS

Silke Riis

My graduation project, "Habitat, it dwells," was a full-room installation featuring sculptures of speculative future botanical species. The focus was on accelerated shifts in global climate zones and their impact on habitats and inhabitants. For DDW, I transformed this project into "Shadow Dwellers," honing in on the most resilient of my fictional species: those thriving in harsh environments, parasitic invaders, and those growing in the shadows—an ode to adapting to discomfort.

My sculptures draw inspiration from existing flora, fungi, marine invertebrates, and science fiction. Conceptually, they are influenced by Dougal Dixon's "After Man, A Zoology of the Future" (1981), where seemingly insignificant species evolve to rule a post-human world. In contrast, my imagined species are from a time I call "pre-post-human," indicating the ambiguous period before human extinction. This speculative epoch is governed by the consequences of man-made climate change, echoing real-world global crises. It assumes that, following these environmental changes, human control will decrease, allowing other species to evolve radically.

"Shadow Dwellers" showcases sculptures in various stages of slow transformation. Initially unnoticed, they might crack or shed as you touch them, revealing each piece's unmistakable decomposition process.

Crafted with a self-developed technique, combining natural latex with unfired clay, each piece is flexible and resilient yet inherently ephemeral. Influenced by time, humidity, and temperature, the latex changes color, cracks, and decomposes, while the clay disintegrates into dust or mud, exposing the structure within. These structures, or "skeletons," are often made from steel and ceramics, mimicking the fossilized remnants from past species in a speculative story of future life. They serve as sculptural memorabilia, telling the story of what once was.

I work with these materials as I believe they reflect the time we live in—an acknowledgment of mortality. By treating my artworks like bouquets, appreciated for their beautiful temporality, I aim to emphasize how everything has a lifespan and must end. While this concept nods to vanitas symbolism and memento mori, it is applied to our modern world characterized by overconsumption of non-degradable objects and eternal e-life. After all, my sculptures will forever live through internet documentation (for now).

Although it may sound like it, my goal is not to educate on climate change, as I believe we are way past the need for that. Instead, I aim to offer composure in the fantasy of our demise and foster conversations about hopes and fears related to the genuine changes we are facing. Offering to some a utopian, to others a dystopian glimpse into the future, I hope to translate my anxieties and hopes, combining a sense of magical beauty with horror in the aesthetics of each sculpture.



PARTNERS

-

WAT IS DE TECHNOLOGISCHE INSTEELK?

-

WAAROM IS HET WERK VERNIEUWEND?

My work is innovative because it challenges our comfortable idea of art's (and man's) eternity and immortality, both with its material and concept. It dares to be dualistic: Beautiful and repulsive, alive and dead, unbreakable and fragile, thus embodying life itself. My artworks won't outlive me, and isn't that refreshing?

WAAROM IS HET WERK KRITISCH?

In my concept there is both a critique of human-centric understandings of "nature" and ecosystems, but also of society's growing need of escapism. There is never fantasies of utopia/dystopia without a cry for change, and I want to start conversations about these fantastical escape-destinations and feared terminal stations.

WAAROM IS HET WERK TOEGANKELIJK?

My work expresses the daily struggle of the actual climate anxiety that many people, including myself, face. We live in a time where the future is hostile, frightening, and out of our hands in many ways. I think this anxiety goes beyond generations and is essential to address.

LINKS:

Website: www.silkeriis.com

Instagram: [@silke.riis](https://www.instagram.com/silke.riis)



A 3D rendered white skeletal hand, resembling a dragon's or a creature's, is shown in a dynamic pose, holding a sword. The hand is positioned in the center of the frame, with fingers curled around the hilt. The background is a dark, textured purple with black patterns, possibly representing a dragon's wing or a similar mythical creature. The lighting is dramatic, highlighting the contours of the skeletal hand.

EGGODEATH

Jaime Arturo Verheij

KABK DEN HAAG

EGODEATH

Jaime Arturo Verheij

Het project "EGO DEATH" verkent de samensmelting van Machine Learning, ontwerpinnovatie, en individuele identiteit.

Met de snelle groei en acceptatie van digitale omgevingen in ons dagelijks leven wordt de digitale ruimte snel een uitbreiding van zowel ons publieke als ons privédoemien.

Door de kloof te overbruggen tussen de computationele capaciteiten van AI (Artificial Intelligence) en de menselijke emotionele intelligentie, beoogt dit onderzoek de weg vrij te maken voor meer gepersonaliseerde, suggestieve en betekenisvolle digitale omgevingen.

In een wereld waarin de grenzen tussen het fysieke en digitale vervagen, streeft dit project ernaar ervoor te zorgen dat onze digitale ruimtes net zo diepgaand onze emoties en identiteiten weerspiegelen als het rijk van onze dromen.



PARTNERS

-

WAT IS DE TECHNOLOGISCHE INSTEЕК?

Mijn interesse ligt in de symbiose van mens en technologie.

WAAROM IS HET WERK VERNIEUWEND?

Door het gebruik van AI zie ik de potentie om nieuwe mogelijkheden te creëren op het gebied van ruimte, functie en esthetiek.

WAAROM IS HET WERK KRITISCH?

Ik wil aanmoedigen om AI en de digitale ruimte te omarmen en te verkennen.

WAAROM IS HET WERK TOEGANKELIJK?

Het werk biedt een ogenschijnlijk herkenbare setting, waar archetypische objecten zijn getransformeerd door de versmelting van kunstmatige en menselijke dromen.





TEVIN BLANCHEVILLE

Tevin Blancheville

KANONNENVOER 22 / FODDER 22

Tevin Blancheville

We All Have to Die - Fashion Remix van opportunistisch kapitalistisch imperialisme. vluchtelingen, voorkeursburgers, propaganda, misinformatie en society.

Door mijn uitgebreide onderzoek naar het rijk van propaganda, begin ik de diepgaande invloed ervan op onze samenlevingen te begrijpen. Deze reis, hoewel verlichtend, was niet zonder uitdagingen. Te midden van de complexiteit realiseerde ik me een universele waarheid: ongeacht onze achtergrond, overtuigingen of culturen, hebben velen van ons de subtiele lokroep van manipulatie gevoeld, vaak zonder het zelfs maar te beseffen.

Deze manipulatie, hoe subtiel ook, vormt een aanzienlijke uitdaging voor onze democratische waarden. Het is verontrustend op te merken dat sommige van de instellingen waarop we ons vertrouwen hebben gesteld - onze politici en journalisten - soms tekortschieten in hun plichten. Echter, deze realisatie is geen oproep tot wanhoop, maar eerder een oproep tot actie.

Het is van cruciaal belang dat wij, als geïnformeerde burgers, het initiatief nemen. Door onszelf te wapenen met kennis en begrip, kunnen we het ingewikkelde web van informatie navigeren en de effecten van misinformatie tegengaan. Onze democratie gedijt wanneer haar burgers geïnformeerd, waakzaam en proactief zijn.

FODDER 22 vertegenwoordigt meer dan alleen mode. Het is een revolutie in kledingvorm. Een toewijding aan de idealen van waarheid en democratie. Het is mijn persoonlijke streven om positief bij te dragen aan dit verhaal, en ik hoop oprecht dat het resoneert bij anderen en hen inspireert om deel te nemen aan dit cruciale gesprek. Ik zie FODDER 22 als een katalysator die individuen aanmoedigt om te betrekken, vragen te stellen en te streven naar de waarheid te midden van het lawaai. Hiermee beoog ik een gevoel van bewustzijn en verantwoordelijkheid te inspireren.

In dit moment, kom naast me staan. Omarm de waarden die ons dierbaar zijn en strijd tegen verdeeldheid. Samen kunnen we naast elkaar staan. Met ons, voor ons. Laat eenheid en duidelijkheid ons doel zijn.



PARTNERS

Throughout my research, I received invaluable guidance and challenges from my esteemed teachers. I collaborated with photographer Brett Florens, videographer Romano Marengo, and music producers Jeffrey Juurlink and Timothy Tjon-Sien-Foek. Boudewijn Buitenhek played a pivotal role as the 3D Production Assistant. Engaging in discussions with individuals like Glen Goddijn and Nikki Jansen was instrumental in refining my vision for Fodder 22. I extend my deepest gratitude to the models who skillfully embodied specific roles, bringing the characters of Fodder 22 to life through their dedication and the garments they wore.

WAT IS DE TECHNOLOGISCHE INSTEЕК?

My technological perspective is woven into Fodder 22. From deep dives into online discourse, it led to Telegram insights to embracing 3D design and sublimation printing. The collection's finale, captured through photography and videography, resonates in spaces where propaganda pulses, underscoring its tech-driven essence.

WAAROM IS HET WERK VERNIEUWEND?

Fodder 22 is a journey and mirror reflecting societal intricacies. Its innovative research blends fashion design with documentary methods, weaving a compelling narrative. Exploring propaganda tools reveals our dual roles as victims and disseminators, emphasizing the urgency for informed evolution toward community harmony.

WAAROM IS HET WERK KRITISCH?

Fodder 22 addresses societal divides, both natural and digital. Through this endeavor, I've navigated propaganda's maze, facing my biases. Beyond fashion, it uses propaganda tools in its narrative, providing a blueprint for clarity and balance, achieving a full-circle insight.

WAAROM IS HET WERK TOEGANKELIJK?

Fodder 22 seamlessly blends fashion and theater while harnessing the tools of propaganda. It mirrors both real and digital societies, compellingly reflecting diverse characters who embody our society. This approach provides profound insight and clarity, captivating a wide-ranging audience.

LINKS:

Instagram: [@tevin_bl](https://www.instagram.com/tevin_bl)



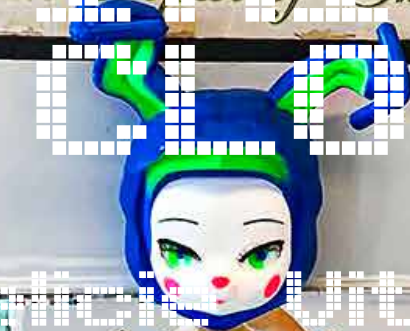
11

6



*Mirror Mirror on the Wall,
Who's the Fairest of Them All?*

10



16

15

7

2



RIETVELD AMSTERDAM

INFINITEA O'CLOCK

Félicie Vitrai

I am captivated by the notion of identity in our digital age. In this era, where the boundaries blur between science fiction, video games, reality, and myths, the question arises: who are you, and what image do you wish your avatar to embody?

Every day brings a fresh persona. Over the past years, I have mastered the art of communication in the online world, skillfully navigating between different identities. Creating diverse avatars for anonymous experimentation on various platforms: one for LinkedIn, another for dating apps, another for Instagram, and others for Vrchat, Steam, etc. It's intriguing to contemplate how many identities one can assume online, each distinctly different. You have the power to control your reflection, multiplying and designing it. When you depart from your mortal body to inhabit other virtual bodies, your mirror reflection becomes simultaneously multiple and subjective.

This installation reveals the multiplicity of identity and its ever-changing mirror reflection, akin to a kaleidoscope. However, instead of immersing viewers in a virtual realm, I aspire to bring the virtual into reality. I aim to make visible the invisible, engaging with a broader audience, some of whom may not yet be acquainted with VR technology, enabling them to confront the boundaries of bodily materiality.

During DDW, I will encourage viewers to participate actively, allowing them to assume various avatar mirror reflections and become an integral part of my installation.

I am employing diverse media such as 3D printing, 3D modeling, wallpaper design, painting, and mirror design.



PARTNERS

I collaborated with Dimme von Hartem for the 3D mapping with Studio 13/16 (Centre Georges Pompidou) in Paris for the VR world design.

WAT IS DE TECHNOLOGISCHE INSTEЕК?

Some people argue that technology is cold and can make us feel numb. However, I believe that when used creatively, technology embodies the opposite. It has the potential to expand our senses and perception, foster creativity and curiosity, and connect people in ways that wouldn't have been possible otherwise. It's a powerful tool enabling us to access and explore new realms.

WAAROM IS HET WERK VERNIEUWEND?

My work is innovative because I'm creating a transmedia convergence, bridging the gap between new technologies and traditional craftsmanship. Creating 3D wallpaper perpetuates the knowledge passed down from those who came before me, resonating in my time and for the future.

WAAROM IS HET WERK KRITISCH?

Having an avatar is more than choosing a costume or an aesthetic. It's about identity. There's a powerful connection between us and our avatars, we can project ourselves into them, and weirdly, they are projecting themselves back on us. It serves as a means to temporarily escape societal norms and constraints related to our physical bodies and embrace a more abstract, cosmic expression.

WAAROM IS HET WERK TOEGANKELIJK?

My aim in interactive installations is maximum accessibility. By constructing a mirror room, I place the viewers in front of their reflections, instantly making them a part of my work. Everyone, regardless of age or background, is captivated by their reflection and experiences emotions in this context - it's a universal experience. Therefore, anyone can engage with my work.

LINKS:

Instagram: [@felicie.billionaire](https://www.instagram.com/felicie.billionaire)





ALTIJF HOU
OP JE PILLEN

Layla Gijzen



ALTERNATIVE OPENINGS

Layla Gijsen

In *Alternative Openings* verken ik met mensen de wereld van sloten op een dieper niveau. Hoewel deze voorwerpen relatief klein zijn, representeren ze een van de grootste structuren in onze wereld - eigendom. Bezoekers worden uitgenodigd om het concept van eigendom, zoals we dat doorgaans kennen, vanuit een ander perspectief te bekijken. Dit bereik ik door hen de technische kant van sloten te tonen in de vorm van een sloten breek workshop. Door bezoekers te leren hoe ze op alternatieve wijze lockboxen en cilindersloten kunnen openen, wil ik laten zien dat eigendom misschien wel een illusie is, net zoals het idee van een onbreekbaar slot!

Tot in de jaren '70 was het heel normaal om jezelf in heel Nederland, ook in Amsterdam, toegang te verschaffen tot huizen door aan een touwtje te trekken dat uit de brievenbus hing. Nu, 50 jaar later, zijn daar lockboxjes met codes voor in de plaats gekomen. Deze verandering is snel gegaan, maar de wereld van de touwtjes uit brievenbussen kunnen we ons nauwelijks meer voorstellen. Ik gebruik dit soort uiteenlopende verhalen om met mensen in gesprek te gaan en ze verschillende perspectieven te tonen over de veranderende sociale dynamieken in steden en de kracht die eigendom kan hebben. Daarbij neem ik zelf een actieve rol aan in mijn werk en fungeer ik vaak als "workshop"begeleider.

De stijl waarin ik de handleiding heb geïllustreerd, komt terug in de voorwerpen die je in de ruimte ziet. De tafel bestaat uit 149 unieke keramische tegels. Sommige tegels dragen een grafische afdruk die zichtbaar is door reliëfverschillen. Deze afdruk toont een technische tekening van de binnenkant van een cilinderslot en hoe een sleutel zo'n slot opent. Deze afbeelding komt ook terug in de handleiding zelf. Dit creëert een tactiliteit die uitnodigend werkt en ervoor zorgt dat mensen de tafel graag aanraken en gaan zitten om de handleiding beter te bekijken.



PARTNERS

WAT IS DE TECHNOLOGISCHE INSTEELK?

In mijn werk neem ik mensen mee in de technische aspecten van cilindersloten en lockboxes door hen op een praktische en interactieve manier ermee te laten werken. Op deze manier fungeert dit werk als een interactieve metafoor.

WAAROM IS HET WERK VERNIEUWEND?

Dit werk onderscheidt zich door de humorvolle benadering van een groot onderwerp als eigendom. Mensen moeten snel aan de slag gaan, en na mijn workshop zullen ze nooit meer op dezelfde manier kijken naar dit alledaagse voorwerp. Ze begrijpen nu hoe het werkt en er van binnen uitziet.

WAAROM IS HET WERK KRITISCH?

Doordat ik mensen leer hoe het technisch mogelijk is een slot te openen, confronteer ik ze met zichzelf. Ze begrijpen plotseling de werking en worden geconfronteerd met wat ze dagelijks op slot zetten. Misschien herinneren ze zich die fiets die ze ergens jaren hebben laten staan zonder te gebruiken, terwijl die nog steeds ruimte inneemt. Het is een eerlijk werk dat reflectie op de samenleving aanmoedigt.

WAAROM IS HET WERK TOEGANKELIJK?

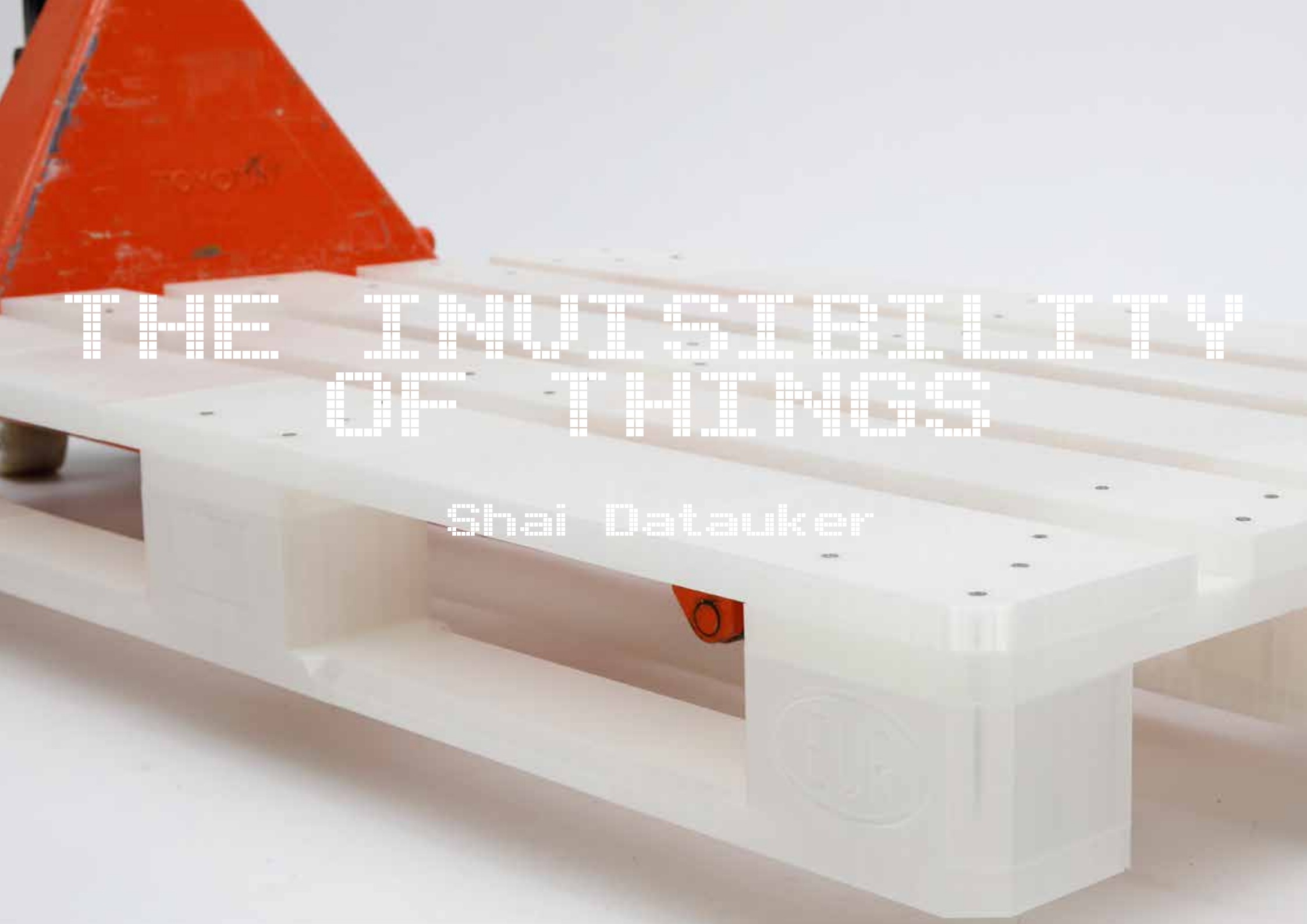
De workshop is toegankelijk voor iedereen, van jong tot oud, om te leren hoe sloten te breken. De tastbaarheid van de tegels op de tafel creëert een uitnodigende sfeer en wekt nieuwsgierigheid op. Bovendien wordt het breken van sloten als een soort sport beschouwd, het is buitengewoon leuk!

LINKS:

Instagram: [@bootlegsjaak](https://www.instagram.com/bootlegsjaak)

LinkedIn: <https://www.linkedin.com/in/layla-gijsen-08865a24a>





THE FUNDAMENTALITY OF THINGS

Shai Datta

THE INVISIBILITY OF THINGS

Shai Datauker

'The Invisibility of Things' onderzoekt hoe een reeks gestandaardiseerde objecten een cruciale rol spelen in globalisatie en uiteindelijk een aanzienlijke invloed hebben op onze maatschappij en ons dagelijks leven. Ondanks dat we vaak omringd zijn door deze objecten en de alomtegenwoordige infrastructuur, blijken ze vaak 'onzichtbaar' te zijn. Het onderzoek naar zeecontainers, Europallets en kartonnen dozen is ontstaan uit de drang om mijn relatie met de spullen om mij heen te begrijpen, en zo een leven dat uit balans voelde, opnieuw vorm te geven. Het werk verdiept zich in verschillende aspecten, waaronder de oorsprong van eigendom en toegankelijkheid. Door de paradox van een 3D-printer te benutten, zowel als object als in de functie van medium, bevraagt het project de dualiteit van creatieve vrijheid binnen kunsteducatie. De installatie omarmt deze dualiteit door deze 'onzichtbare' objecten in verbinding met de 3D-printer opnieuw te introduceren, zodat hun werkelijke waarde wordt erkend.

De volgende vragen worden gesteld: Waarom zijn er zoveel voorwerpen in de wereld? Waar komen deze vandaan? Hoe kunnen deze objecten zo toegankelijk zijn vergeleken met vroeger? Wie of wat zijn verantwoordelijk voor de globalisatie?

Dit zijn de vragen en onderwerpen die ik behandel in het voorafgaande onderzoek. Tijdens het onderzoek heb ik verschillende relevante instanties bezocht voor informatie en praktisch inzicht. Enkele voorbeelden hiervan zijn PostNL-sorteercentra, een palletfabrikant, een kartonnen dozenfabrikant en de haven van Rotterdam. Het onderzoek heeft zich uiteindelijk ontwikkeld tot een informatieve scriptie met persoonlijke en fictieve elementen.



PARTNERS

-

WAT IS DE TECHNOLOGISCHE INSTEELK?

Het project demonstreert een technologische paradox: een 3D-geprinte 3D-printer die zelf ook kan 3D-printen, om zo de oneindigheid van productie te illustreren via onderzoek naar de evolutie van standaardisatie binnen de wereldwijde goederenverscheepindustrie.

WAAROM IS HET WERK VERNIEUWEND?

Het werk schijnt licht op een sociaaleconomisch gebied dat vaak over het hoofd wordt gezien in onze maatschappij, terwijl iedereen afhankelijk is van deze industrie en technologie zonder zich hiervan bewust te zijn. Zonder de centrale uitvindingen in mijn project zouden 90% van alle producten momenteel ontoegankelijk zijn. Dit wordt getoond door het verhaal te vertalen naar hedendaagse technologie in visuele werken.

WAAROM IS HET WERK KRITISCH?

Naast het verstrekken van de nodige (historische) informatie bevraagt het werk ook waarom we zoveel spullen kopen, goedkope producten die ontworpen zijn met een korte levensduur. Ik betoog dat er een verandering nodig is om langer en duurzamer met onze objecten om te gaan, om zo materiaal en energie te besparen en verspilling tegen te gaan. Iedereen maakt deel uit van het probleem, en het begint met het bewustzijn van de oorzaak.

WAAROM IS HET WERK TOEGANKELIJK?

Het jaar van onderzoek is vertaald naar gemakkelijk herkenbare objecten in een nieuw technologisch jasje. De associaties komen ook naar voren zonder het onderzoek te lezen. Zelfs als het onderzoek je niet interesseert, blijven er mooi uitzienende sculpturen over die zijn gemaakt van half-doorzichtig, gerecycled 3D-filament, waar je ook je eigen associaties aan kunt verbinden.

LINKS:

Instagram: [@shaimans](https://www.instagram.com/shaimans)





SOUNDING OCEAN

Lana Bolkvadze

RIETVELD AMSTERDAM

SOUNDING OCEAN

Lana Bolkvadze

The seabed has emerged as a new frontier for resource extraction. The rush to mine remote and uncharted habitats in the name of a renewable energy future unfolds against a backdrop of ecological disregard.

Sounding Ocean is a multimedia installation incorporating sculptures, video, soundscape, and printed media, delving into the emerging deep-sea mining industry and its potential effects on marine life. Rooted in scientific reality, the work introduces speculative elements, blurring the boundaries between the geological past and a mythological future. It weaves narratives of transformation among resilient creatures that, due to human actions, are compelled to abandon their oceanic homes.



PARTNERS

During my research, marine biologists provided insights on deep-sea environments and adaptation mechanisms. For the project's technological components, I collaborated with an AI developer. The sound piece was developed in collaboration with my friend Sofia Irene Marmolejo.

WAT IS DE TECHNOLOGISCHE INSTEEL?

Technology advances more swiftly than our ability to adapt and navigate. While it offers tools for uncovering the unknown and expanding our reach, it also alienates us from our environment, fostering an illusion of complete dominance and control. Our aim shouldn't be to reject advancement, but to navigate its complexities mindfully.

WAAROM IS HET WERK VERNIEUWEND?

In my work, I merge digital tools with tangible materials, intertwining mythology with technology and science. Using state-of-the-art technologies like Generative Adversarial Networks (GANs) to produce new data through machine learning, I critically contemplate our technological future with these very instruments.

WAAROM IS HET WERK KRITISCH?

By exploring the paradox between technology's reach into uncharted planetary depths and its ecological impact, my research highlights our dependence on natural resources for progress, yet how extraction endangers environments. Using AI, trained on Clarion-Clipperton Zone imagery, I showcase abstracted views of a potential abyssal future, emphasizing the gap between nature's reality and technological perception.

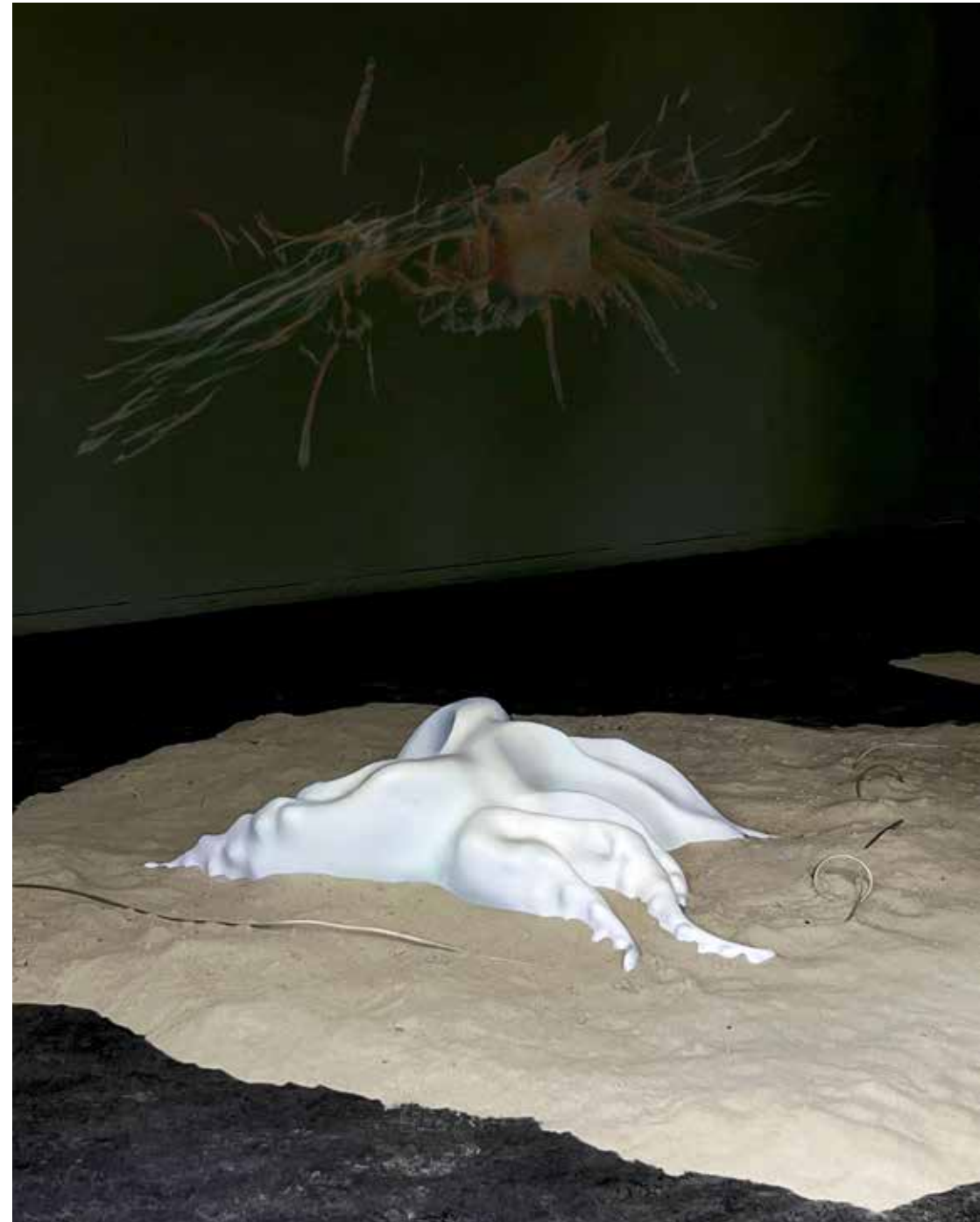
WAAROM IS HET WERK TOEGANKELIJK?

To make the remote and complex issue of deep-sea mining accessible on different levels, I designed a multisensory installation that blends science with mythology into an engaging narrative, accompanied by a soundscape and sculptures that render these elusive creatures tangible, closer to reality.

LINKS:

Website: lanabolkvadze.com

Instagram: [@lanabolk](https://www.instagram.com/lanabolk)



www.manifestations.nl